

ICS 79.060.10
B 70



中华人民共和国国家标准

GB/T 19536—2015
代替 GB/T 19536—2004

GB/T 19536—2015

集装箱底板用胶合板

Plywood for container flooring

中华人民共和国
国家标准
集装箱底板用胶合板
GB/T 19536—2015

*

中国标准出版社出版发行
北京市朝阳区和平里西街甲2号(100029)
北京市西城区三里河北街16号(100045)

网址 www.spc.net.cn

总编室:(010)68533533 发行中心:(010)51780238

读者服务部:(010)68523946

中国标准出版社秦皇岛印刷厂印刷
各地新华书店经销

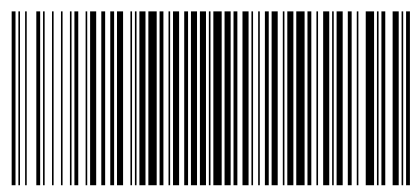
*

开本 880×1230 1/16 印张 1.25 字数 26 千字
2015年7月第一版 2015年7月第一次印刷

*

书号: 155066·1-51240 定价 21.00 元

如有印装差错 由本社发行中心调换
版权专有 侵权必究
举报电话:(010)68510107



GB/T 19536—2015

2015-07-03 发布

2015-11-02 实施

中华人民共和国国家质量监督检验检疫总局
中国国家标准化管理委员会 发布

前 言

本标准按照 GB/T 1.1—2009 给出的规则起草。

本标准代替 GB/T 19536—2004《集装箱底板用胶合板》。本标准与 GB/T 19536—2004 相比,主要变化如下:

- 修改了范围,增加了集装箱底板用竹木复合胶合板和集装箱底板用覆面胶合板;
- 增加了分类;
- 对定义进行了修改补充;
- 修改了规格尺寸和尺寸偏差中的翘曲度指标值;
- 修改了外观质量要求;
- 增加了集装箱底板用竹木复合胶合板的静曲强度、弹性模量指标和检验方法;
- 取消了胶合强度指标和检验方法;
- 增加了短跨距剪切力指标和检验方法;
- 增加了集中载荷指标和检验方法;
- 增加了集装箱底部强度要求和检验方法。

请注意本文件的某些内容可能涉及专利。本文件的发布机构不承担识别这些专利的责任。

本标准由国家林业局提出。

本标准由全国人造板标准化技术委员会(SAC/TC 198)归口。

本标准起草单位:中国林科院木材工业研究所、中集集团集装箱控股有限公司、新会中集木业有限公司、茂友木材股份有限公司、佛山市正森木业有限公司、江苏快乐木业集团有限公司、廊坊三利木业有限公司、德清三科防虫剂有限公司、湖州丰禾制胶科技有限公司、浙江升华云峰新材股份有限公司、南京林业大学。

本标准主要起草人:杨帆、胡生辉、何思东、陶仁中、成继烈、黄庆邦、王道江、黄安民、吕斌、王喜明、金菁、蔡建坤、寇福平、顾水祥、许斌、贾东宇。

本标准所代替标准的历次版本发布情况为:

- GB/T 19536—2004。

附录 A
(资料性附录)
试验用模拟集装箱底架

A.1 试验用模拟集装箱底架要求见图 A.1。

单位为毫米

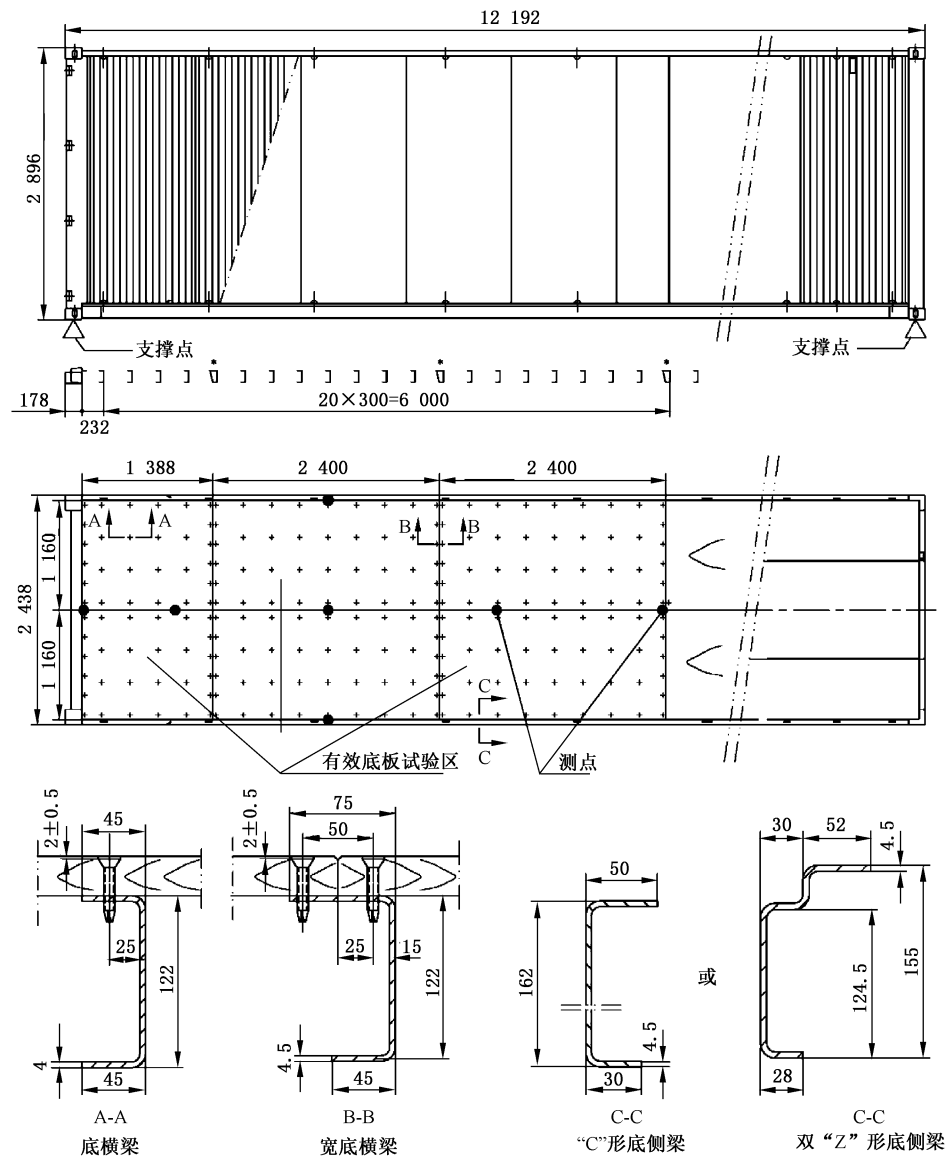


图 A.1 试验用模拟集装箱底架要求

A.2 模拟箱底部采用 122 mm×45 mm×45 mm×4 mm 的“C”形底横梁,底板连接处采用 122 mm×75 mm×45 mm×4.5 mm 的“C”形宽底横梁;底侧梁采用 162 mm×50 mm×30 mm×4.5 mm 的“C”形梁,或者 155 mm×(52+30)mm×28 mm×4.5 mm 的双“Z”形梁。

A.3 模拟箱底横梁的间距为 300 mm。

集装箱底板用胶合板

1 范围

本标准规定了集装箱底板用胶合板的术语和定义、分类、要求、检验方法、检验规则以及标志、包装、运输和贮存等。

本标准适用于由木质单板或竹质单元(竹帘、竹席等)与木质单板复合而成,具有防虫、防腐及耐候性能,用于一般货物集装箱底板的素面或覆面胶合板。

2 规范性引用文件

下列文件对于本文件的应用是必不可少的。凡是注日期的引用文件,仅注日期的版本适用于本文件。凡是不注日期的引用文件,其最新版本(包括所有的修改单)适用于本文件。

GB/T 1413—2008 系列 1 集装箱 分类、尺寸和额定质量

GB/T 2828.1—2012 计数抽样检验程序 第 1 部分:按接收质量限(AQL)检索的逐批检验抽样计划

GB/T 9846.2—2004 胶合板 第 2 部分:尺寸公差

GB/T 17657 人造板及饰面人造板理化性能试验方法

GB/T 18259—2009 人造板及其表面装饰术语

GB/T 19367—2009 人造板的尺寸测定

ISO 1496-1:2013 系列 1 集装箱 技术要求和实验方法 第 1 部分:通用集装箱(Series 1 freight containers—Specification and testing—Part 1:General cargo containers for general purposes)

3 术语和定义

GB/T 18259—2009 界定的以及下列术语和定义适用于本文件。

3.1

集装箱底板用胶合板 plywood for container flooring

由木质单板或竹质单元(竹帘、竹席等)与木质单板复合而成的,具有防虫、防腐及耐候性能,用于一般货物集装箱底板的胶合板。

3.2

集装箱底板用木胶合板 full-wood plywood for container flooring

由木质单板经胶合制成的集装箱底板用胶合板。包括素面木胶合板和覆面木胶合板。

3.3

集装箱底板用竹木复合胶合板 bamboo-wood plywood for container flooring

由竹帘、竹席等竹质单元和木质单板经胶合制成的集装箱底板用胶合板。包括素面竹木复合胶合板和覆面竹木复合胶合板。

4 分类

4.1 按材质分: